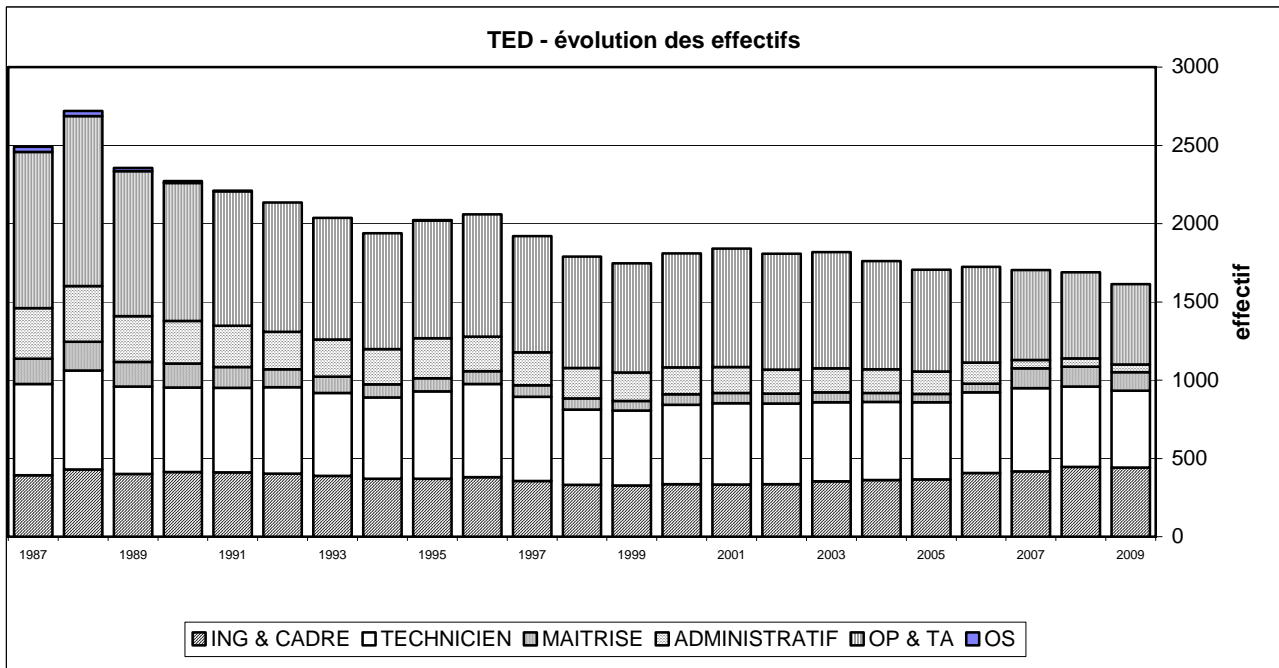
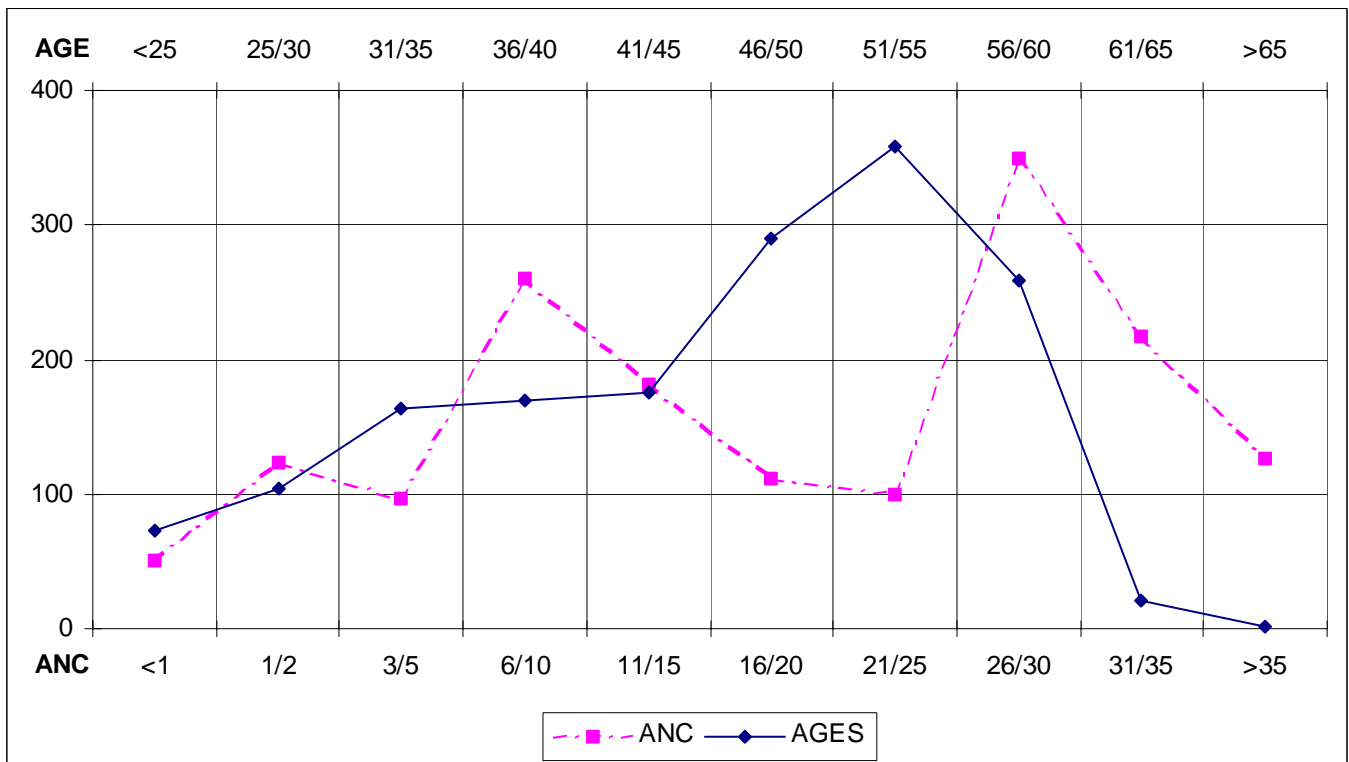


# Bilan social TED 2009

**Effectifs** : ils sont encore en **baisse** : 1 614 (-75 et -90 sur 3 ans à fin décembre) avec un effectif moyen en diminution de 41 (pour mémoire 13 en 2008). En 1987, il y avait 2 490 salariés.



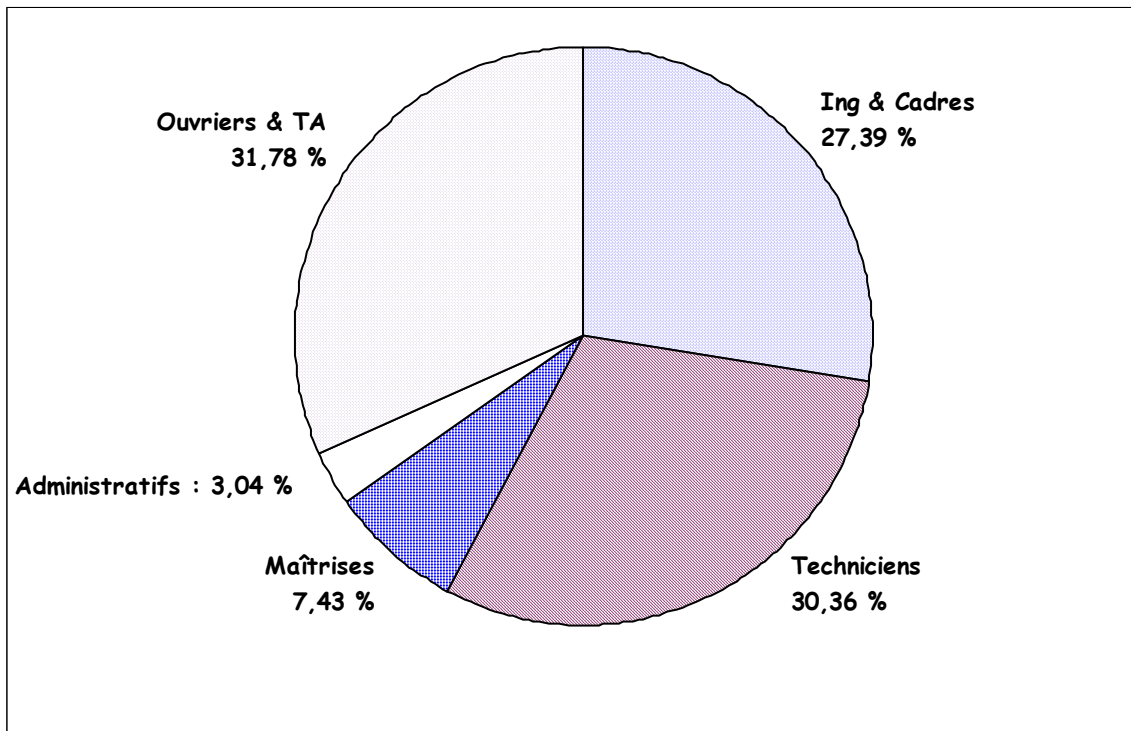
La **pyramide des âges** reste déséquilibrée avec une population ancienne, cela est moins vrai pour les cadres. Représentation de la répartition en fonction de l'âge et de l'ancienneté



L'**ancienneté** est forte à TED, on observe deux pics 6/10 ans et 26/30 ans. La répartition est plus homogène pour les cadres. Il est nécessaire de prendre en compte la gestion des compétences des populations les plus anciennes.

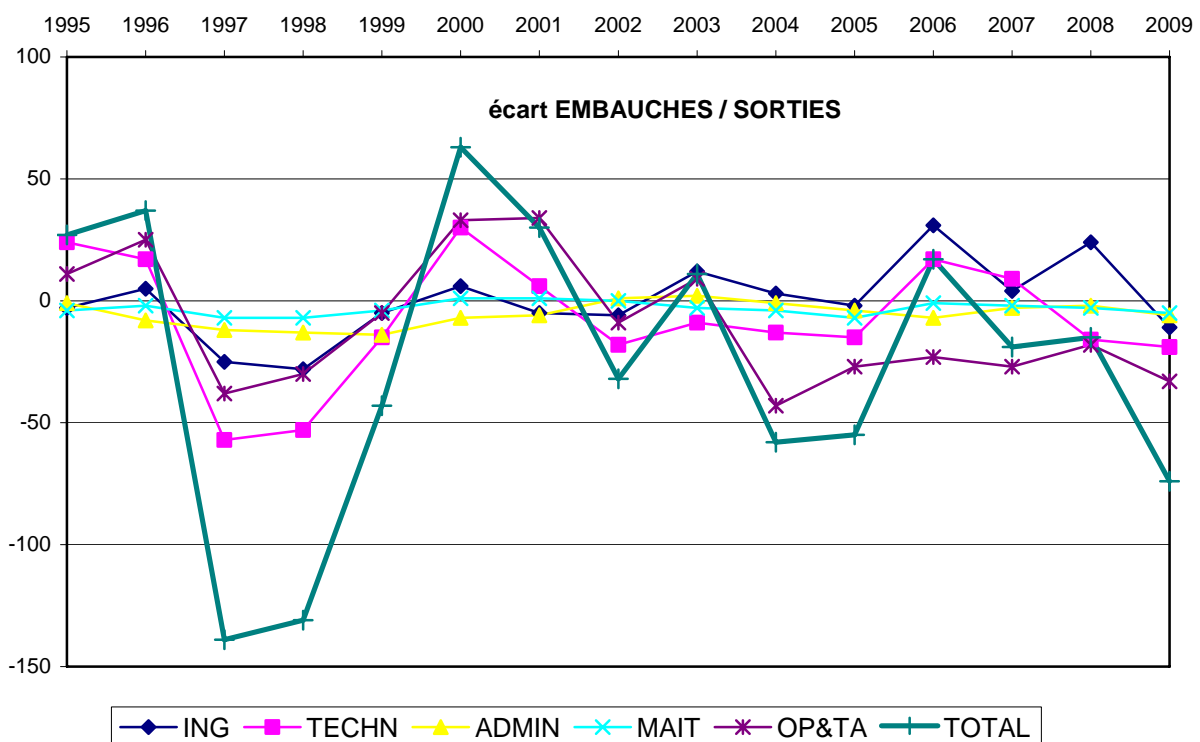
La crise a pesé en 2009, elle a été gérée par un nombre divisé par deux de **contrats temporaires** en nombre et en durée, ils représentent 2,5% des effectifs en 2009 pour 5% en 2008. Les variations suivent la charge et reste la variable d'ajustement.

**La répartition par catégories professionnelles** évolue lentement comme le reste du Groupe : la proportion d'opérateurs diminue et celle des cadres augmente, on tend vers 1/3 cadres + 1/3 techniciens + 1/3 opérateurs avec 1% de plus qui bascule d'opérateurs vers cadres :



En 2009, seulement 21 **embauches** en CDI (1/4 du global) dont 46% de cadres. Environ 75% des embauches en 2009 sont des CDD, autre moyen d'adaptation aux fluctuations de charge. La Direction a été très frileuse compte-tenu du contexte économique. Ces embauches sont 60% de moins de 25 ans.

**Les départs** 155 (pour 81 entrées) sont répartis dans toutes les catégories professionnelles avec une majorité de techniciens : 37%.

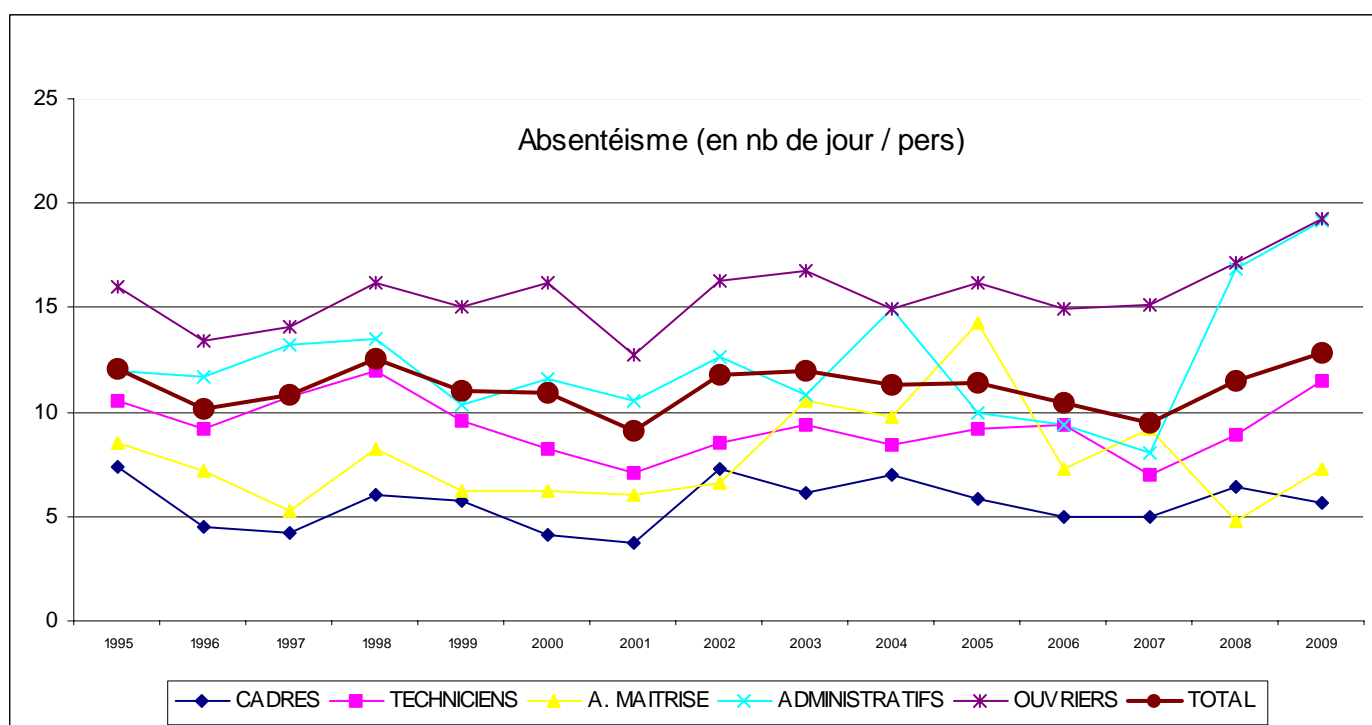


4 licenciements : 2 pour raison disciplinaire et 2 pour insuffisance professionnelle.

**La proportion de femmes** reste de **27,2% en 2009**, la faiblesse des embauches et la répartition des départements ne permet pas d'évolution significative.

L'année 2009 a été marquée par le chômage partiel à Thonon qui a touché toutes les catégories professionnelles à hauteur de 31 000 heures alors que le site vit en 2010 des retards de livraison liés à une demande supérieure à ce que l'usine peut fournir. Ces pics de fluctuations de charge sont très difficiles à vivre pour les salariés.

**L'absentéisme** est en augmentation pour la seconde année pour toutes les catégories alors que les effectifs diminuent. Les arrêts sont plus longs, on peut interpréter cette évolution comme l'indicateur de vieillissement des salariés et la difficulté à faire face aux conditions de travail plus contraignantes (effectifs et compétences en diminution, pression plus forte des clients).



## Rémunérations

: les écarts de salaires restent en défaveur des femmes, au global il reflète en partie la répartition dans les catégories professionnelles : peu de femmes cadres beaucoup de femmes opératrices et administratives. Ils s'étaient réduits pour toutes les catégories en 2006 & 2007, l'effet du 0,1% fonctionne. L'ensemble des entrées et sorties des effectifs a aussi un impact sur les moyennes par catégories :

	Référence salaire brut mensuel (intégrant les primes)				
Ecart en %	2005	2006	2007	2008	2009
Opérateurs	9,8	9,4	7,4	8	<b>7,6%</b>
Cadres	16,6	11	9,8	12,3	<b>10,1%</b>
Techniciennes	9,9	10	6,9	6,3	<b>6,8%</b>
Administratives	4,8	0	3,1	4,8	<b>7,2%</b>
AM	17,6	7,6	7,6	6	<b>15,2%</b>
Total	21,1	19,2	18,3	17,2	<b>16%</b>

**Les 10 plus fortes rémunérations** sont au niveau de 2008 environ 15 000 € par mois. La légère baisse du rapport entre la moyenne des rémunérations des cadres et celle des ouvriers est une satisfaction pour la CFDT. Les charges salariales globales représentent 44% du chiffre d'affaires en 2009, année

de manque de charge, pour mémoire cet indicateur était de 38% en 2008, année de charge forte et 38,4% en 2007.

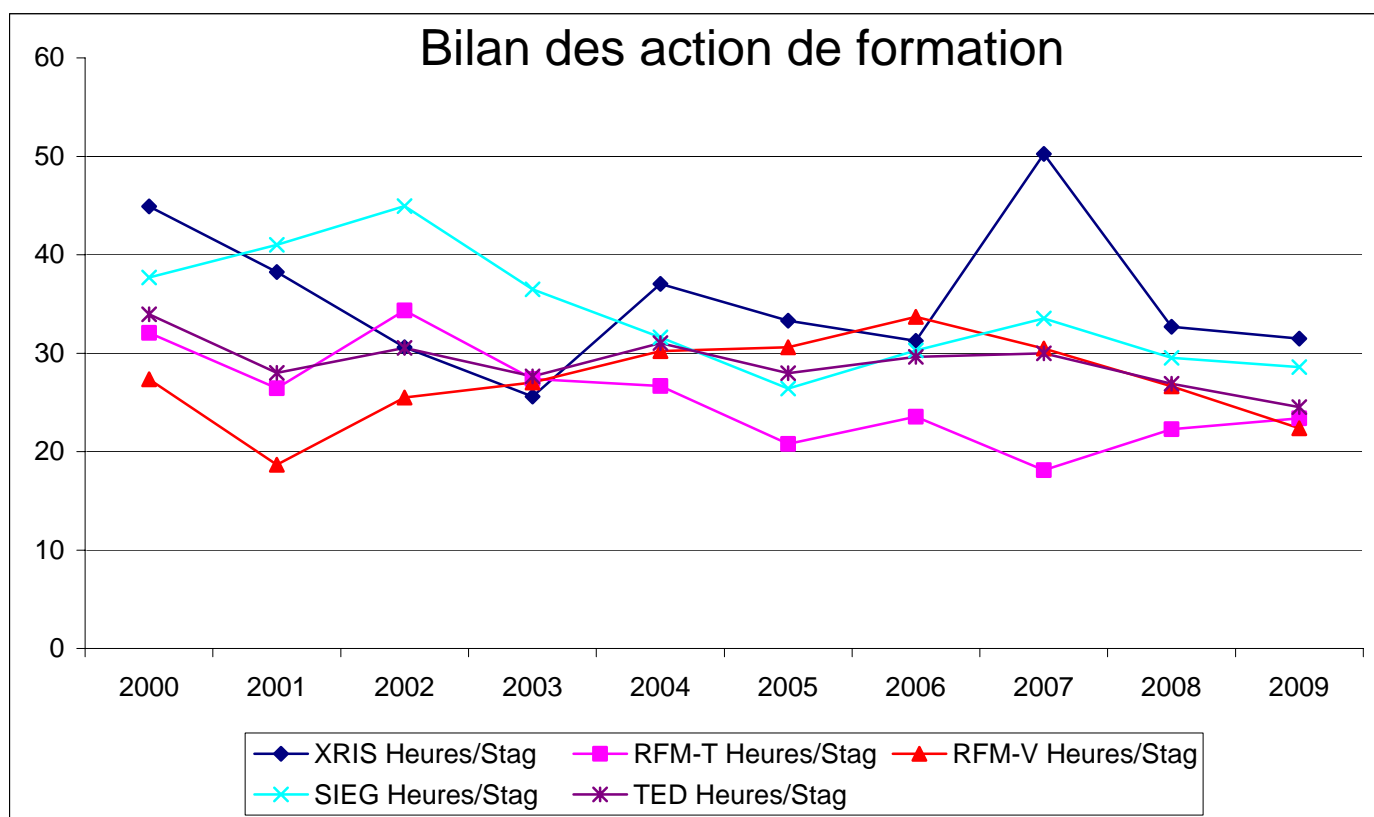
## Sécurité, conditions et temps de travail :

**Accidents du travail :** une fréquence légèrement plus importante en 2009, les accidents touchent toujours davantage les ouvriers (pour 63% des accidents la victime est un ouvrier), à noter la baisse relative de la gravité. Les dépenses de sécurité ont diminué de 40% et de 25% pour les dépenses consacrées à l'amélioration des conditions de travail. La Direction explique cette baisse par le fait que 2007 et 2008 étaient des années atypique (très hautes) et par l'arrêt des actions sur le perchloréthylène à Moirans lié aux changements de procédé. La CFDT reste vigilante sur ces indicateurs liés aux conditions de travail et à la santé des salariés. 8 maladies professionnelles déclarées en 2009 (6 TMS, 1 lombalgie et 1 peau) 58 arrêts longues durée pour maladie à fin 2009.

**Temps partiel :** cet indicateur est en légère hausse avec 46 personnes entre 20 et 30 heures. La Direction a rajouté le chômage partiel de Thonon.

**Formation :** la tendance est une baisse générale sur les 3 sites. La hausse des **formations non rémunérées** à travers le DIF plus visible chez les techniciens est confirmée en 2009.

Le ratio de femmes formées (28%) est en phase avec la proportion des femmes dans l'effectif (27%). L'inquiétude formulée lors du bilan 2008 quant à la faiblesse des formations suivies par les **femmes opératrices** qui sont pourtant les moins formées et les plus fragilisées face à l'emploi a été entendue car l'indicateur est en hausse de 75% mais l'effort doit se poursuivre.



**Le 24 juin, défendons ensemble nos retraites !**

Le 22 juin 2010